



FHCE (www.fhuce.edu.uy) Montevideo, Uruguay, julio de 2011

ISSN 1688-7476

LETICIA GARCÍA  
VIRGINIA PEREIRA  
EZEQUIEL FERNÁNDEZ

PROSPECCIÓN ARQUEOLÓGICA  
DEL CAMPO DE BATALLA  
DE SAN PEDRO  
(DEPARTAMENTO DE COLONIA,  
URUGUAY - 1807)



Departamento de Publicaciones  
publikfhce@gmail.com  
versión electrónica disponible en el sitio <http://www.fhuce.edu.uy>



**Prospección arqueológica del campo de batalla de San Pedro  
(Departamento de Colonia, Uruguay – 1807)**

© Leticia García, Virginia Pereira y Ezequiel Fernández

letsa@adinet.com.uy

© Departamento de Publicaciones FHCE

publicaciones@fhuce.edu.uy

**Impresión:** Delia Correa y Oscar Río

**Corrección de estilo:** Gabriela Pena

**Diseño de portada**

**e interiores:** Wilson Javier Cardozo



ISSN 1688-7476  
Depósito Legal 356329





## 1. Introducción

Este proyecto se enmarca dentro del área de la arqueología histórica, más precisamente en el de la arqueología de los campos de batalla; línea de investigación que este equipo viene desarrollando desde el año 2006. En 2008, la investigación adquiere mayor impulso al obtener el financiamiento de la ANII (Fondo Clemente Estable) para su ejecución durante el período 2009-2010.

Mientras las ocupaciones portuguesa y española en Colonia del Sacramento han sido abordadas desde el punto de vista arqueológico, la intervención británica no. Este trabajo pretende aproximarse al estudio de uno de los acontecimientos que marcaron dicha intervención: la batalla de San Pedro. Esta batalla se desarrolló el 7 de junio de 1807 en la ribera norte del arroyo de San Pedro, y las fuerzas británicas vencieron a las virreinales.

Esta investigación tiene como objetivo corroborar la hipótesis del emplazamiento de la batalla en la localidad de San Pedro mediante prospección, recolección y sondeos. En caso de confirmar esta hipótesis, se pretende establecer las distintas áreas funcionales del sitio, para lo cual nos basamos en la evidencia material localizada.

Hemos realizado relevamiento de fuentes documentales, cartografía, fotografías aéreas, fuentes orales y materiales halladas por los lugareños. Su análisis nos permitió establecer la posible zona de emplazamiento a 18 kilómetros de Colonia del Sacramento.

Seguidamente hicimos una primera aproximación al área a investigar. Hasta ese momento los datos apoyaban la hipótesis referente a la ubicación del campo de batalla. Sin embargo, resultaba imprescindible complementarlos mediante una prospección arqueológica intensiva de la totalidad del área de estudio, a fin de confirmar de forma fehaciente el emplazamiento del enfrentamiento. Posteriormente, se logró ejecutar la prospección de una parte importante del área de estudio.



## 2. Antecedentes y justificación

La arqueología de los campos de batalla es una rama de la arqueología histórica que centra su atención en los sitios producto de la guerra. Si bien nace para abordar los campos de batalla romanos y medievales, a partir de recientes estudios realizados en Europa se ha ido extendiendo a la exploración de sitios producto de la Primera y Segunda Guerra Mundial. En tal sentido, el concepto de arqueología de los campos de batalla se refiere a aquella que se realiza sobre vestigios generados a partir de la confrontación entre los hombres (Fabiansson, 2003).

El proyecto se enmarca dentro de esta línea de investigación, teniendo en cuenta la particularidad del escenario que nos compete (un sitio arqueológico producto de un período de tiempo de ocupación acotado) para la selección de la metodología y técnicas de abordaje arqueológico.

### 2.1 Antecedentes arqueológicos

En el área vinculada a la batalla de San Pedro no se han realizado trabajos arqueológicos previos; sin embargo, sí se han llevado a cabo algunas investigaciones en zonas aledañas. A saber: la prospección del pueblo de Víboras –Facultad de Humanidades y Ciencias de la Educación– y las excavaciones realizadas en la Calera de las Huérfanas –Consejo Honorario Ejecutivo de Colonia del Sacramento–. Ambos trabajos se enmarcaron en el ámbito de la arqueología histórica de la zona rural de Colonia.

Las investigaciones citadas resultan relevantes por presentar similitudes a la que nos ocupa en lo que respecta al objetivo de localizar determinado paraje –el caso específico del pueblo de Víboras (1758-1862)–, con la salvedad de que en nuestro caso se trata de la ubicación de un evento que apenas duró días. Asimismo, la batalla de San Pedro se ubica cronológicamente dentro del rango temporal de la exis-



tencia del poblado de Víboras y de la Calera de las Huérfanas. Ambos casos tienen relación directa con la batalla, puesto que las tropas españolas transitaron por el poblado de Víboras en el camino a San Pedro, al tiempo que permanecieron un largo período de tiempo en la Calera de las Huérfanas para recomponer su ejército.

En referencia al caso puntual de la batalla de San Pedro, la única reseña arqueológica que hemos encontrado es una mención en la publicación *Guía Arqueológica del departamento de Colonia, Uruguay* (Lezama, 2004) en la que refiriéndose a la cruz de ombúes localizada en 34° 18'19.5'' S-57° 54'58.3'' W dice:

En este punto se localiza un extraordinario monumento vegetal compuesto por una cruz conformada por enormes ombúes y cuyos brazos tienen varias decenas de metros de largo [...] En esa misma área en 1721 Gómez de Barbosa establece cerca del arroyo San Pedro una guardia portuguesa [...] para 1762 se menciona la existencia de una estancia portuguesa [...] En esa misma zona se produjo el 7-VI-1807 una batalla entre ingleses y españoles que debe ser tenida en cuenta para futuras investigaciones (p. 42).

## 2.2 Antecedentes históricos

Hacia 1807 casi toda Europa estaba en manos de Napoleón Bonaparte, pero el control de los mares quedó en poder británico luego del combate naval de Trafalgar; control que no pudo ser capitalizado inmediatamente. Napoleón bloqueó los puertos de Europa para todos los buques británicos. Inglaterra tenía el control marítimo, la mejor flota y tripulación, toda la producción generada por la revolución industrial, pero carecía de puertos en los cuales colocar sus productos, por lo que era necesario generar nuevos mercados. En este contexto los británicos toman Ciudad del Cabo en noviembre de 1805, y desde allí comienzan a gestar acciones sobre las colonias españolas suda-



americanas. Con el aniquilamiento de la flota española, las colonias habían quedado libradas a su suerte y determinación. La hipótesis de una invasión se hacía más fuerte. En 1806, siendo gobernador de Montevideo Pascual Ruiz Huidobro, se tuvo la noticia de que un buque inglés había practicado un reconocimiento de las costas de Santa Teresa. El 8 de junio de 1806 los buques británicos se encontraban en la boca del Río de la Plata, y el 25 de junio la escuadra desembarcaba en Quilmes. Dos días después, los británicos hacían su entrada triunfal en Buenos Aires, tomaban prisionera a la guarnición, y obtenían un trofeo de guerra, otro de banderas, cañones y un millón y medio de pesos (Blanco Acevedo, 1959).

Ante este hecho, Ruiz Huidobro y el Cabildo montevideano organizaron una expedición de voluntarios para reconquistar Buenos Aires; expedición que se embarcó en Colonia al mando del capitán de navío Santiago Liniers. El 12 de agosto la capital virreinal fue reconquistada. Dos meses después los ingleses atacan Montevideo y al ser rechazados se dirigen rumbo a Maldonado. Toman la ciudad y reciben refuerzos. En enero se arma otro contingente que intenta tomar nuevamente Montevideo. El 3 de febrero de 1807 la ciudad amurallada ya estaba bajo control británico.

En mayo de 1807 arribó al Río de la Plata el nuevo general en jefe para las fuerzas británicas, John Whitelocke, quien planifica una nueva expedición sobre la capital virreinal. Se dirige a ella con un ejército de 12000 efectivos. El ataque se produjo el 5 de julio, pero no logró su objetivo. Whitelocke debe capitular, comprometiéndose a abandonar el Río de la Plata en un lapso de dos meses. El 9 de setiembre de 1807 los ingleses se retiraban del Río de la Plata.



**Figura 1.** Storming of Monte Video. Feb 3<sup>rd</sup> 1807. G. Robinson.

### 2.2.1 La batalla de San Pedro

En marzo de 1807 Montevideo, Maldonado, y San José estaban en poder de los británicos, Colonia aún continuaba en poder español, y la capital virreinal se preparaba ante un inminente ataque.

Entre el 15 y 16 de marzo de 1807, los británicos toman Colonia sin resistencia. Este hecho inquietó aún más a Buenos Aires que, antes de que los británicos reforzaran la dotación en Colonia, decide recuperarla. Liniers ordena a Francisco Xavier de Elío dirigirse a la otra banda al mando de 900 hombres para iniciar acciones. El 13 de abril llegan a Las Higueritas, marchan a pie a Víboras, y el 18 de abril se ubican en la Calera de las Huérfanas; cuatro días después están en las inmediaciones de Colonia. Emplazan la artillería en el Real de San Carlos, se acercan por la muralla del norte y por el camino de las Quintas Viejas, pero un disparo accidental pone en alerta a los británicos quienes contrarrestan el ataque. Elío se repliega hacia



la Calera de las Huérfanas, recompone sus fuerzas y solicita apoyo a Buenos Aires. Liniers le envía patricios y húsares al mando del teniente de navío José Corcuera.



**Figura 2.** Carta base MapSource con las localidades en que se asentaron los ejércitos antes y después de la batalla de San Pedro.

Al incorporar el nuevo contingente, el 23 de mayo, Elío informa a la Audiencia sobre su intención de acampar en la ribera norte del arroyo San Pedro, distante tres o cuatro leguas<sup>1</sup> (entre 16,7 a 22,3 Km) de la Colonia. Desde allí planea fomentar la desertión y reconocer el terreno con precisión para organizar un nuevo ataque a la plaza.

Una vez que sus tropas están listas para cumplir su cometido, Elío deja la Calera de las Huérfanas, con aproximadamente 1500 hombres, en la madrugada del 4 de junio. En este momento las fuerzas virreinales estaban formadas por: infantería 1100, caballería 340, y seis piezas de artillería, cuatro cañones (a 2 y a 4) y dos obuses de 6”.

<sup>1</sup> Antigua medida, variable según los países o regiones, estaba definida por el camino que comúnmente se anda en una hora, en el antiguo sistema español equivale a 5572,7 m.





Una vez en San Pedro, las fuerzas virreinales establecen su campamento en un terreno elevado, próximo al arroyo. En esta posición controlaban el único vado del camino que unía Colonia del Sacramento con Víboras.

Enterado de la presencia española en las inmediaciones de Colonia del Sacramento, Denis Pack resuelve atacar; el domingo 7 de junio, a las tres de la mañana, marcha al encuentro con su enemigo.

Pack

llegó a San Pedro a la madrugada (7 horas) y encontró al enemigo formado con seis piezas en una cuchilla que tenía al frente y a un flanco el arroyo San Pedro, el que solo tenía un paso vadeable (Roberts 1938: 239).

Cerca de las ocho, bajo el fuego de la artillería virreinal, Pack ordena el avance de los rifleros del 95th, que cubiertos por la artillería vadean el arroyo San Pedro. Ya en la ribera norte del arroyo forman la línea y avanzan sobre las fuerzas de Elío sin realizar una sola descarga. La caballería virreinal, emplazada en un ángulo recto sobre la derecha de su infantería, abre fuego y retrocede, pero los infantes permanecen inmóviles, flanqueados a su izquierda por los artilleros de los Patriotas de la Unión. Cuando solo las separan 70 metros de los británicos, las tropas de Elío abandonan la posición en desorden, y dejan en la huida gran cantidad de armas y pertrechos. Sobre el campo se reflejan los resultados: 120 bajas y gran número de heridos en las fuerzas virreinales; cinco bajas y 38 heridos en los británicos. Pack persigue al enemigo, toma 105 prisioneros, un estandarte, seis piezas de artillería, 253 fusiles, y grandes cantidades de proyectiles de fusil y cañón (*Estrella del Sur*, 13/06/1807).

Antes de regresar a Colonia, el comandante británico ordena destruir las municiones de su enemigo. Durante la maniobra, el mayor Gardner, el asistente de cirujano Turner y un grupo de 14 rifleros resultan seriamente heridos al explotar, debido a una ignición accidental, dos carretas con más de 200 proyectiles (Roberts 1938).



**ESTRELLA DEL SUR.**  
**QUARTEL GENERAL,**  
**DE MONTE VIDIOS.**  
 En Dia 10 de Junio de 1807.

**A** NOCHE recibí su Excelesica en el Tablado General el Bar. Don Juan Weirraezca, en Obediencia de parte del Coronel Páez Comandante de las tropas Británicas en la Colombia, participándome la batalla, y apurándome a saber de que el brava obtiene una completa victoria sobre el exercito Español, compuesto de mas de Dos Mil Hombres, bajo el mando del Coronel Este, fuertemente situado en el paraje llamado San Pedro.

El enemigo tenía su frente, y flancos bien asegurados por un río grande y pantanosos y destruido por San Carlos. Sin embargo las dificultades de la posición fueron superadas por el valor de las tropas Británicas, las quales sucesivamente combatió en Nueva Ciudad y Chiqueta-Hombres; y lograron derrotar conjeturadamente el enemigo cuya pérdida fué de Cinco y Ocho Mil, y un gran número de heridos, de donde se sacó todo poder un Batallón, dos Regtas de Artillería, y vece de Tres Ocho de Ametralladora, cantidad de municiones y pertrechos, y Cirujos y Chinos Prisioneros.

El segundo Comandante, Don Juan de Dios RAYMOND, un Maso, Dos Capitanes, y Dos Tenientes son entre los prisioneros. Los Ingleses en este ataque, tuvieron únicamente, Don Alvarado, y Páez y Tres Heridos, aunque nos pasa de añadir que el Mayor Gordon, y el Cirujano británico Turrow, fueron fuertemente heridos, por el motivo de haberse volado un carro de municiones, después que fue acabado el combate.

En la actual ocasión no se puede decir de observar, que a pocas horas después que vicié el viento, son los batallones de Monte Vidios las medias, y refuerzos del gobierno Británico, una poca conquistada, a ser para poseer la provincia de Buenos Aires, y esto según las circunstancias la política.

Se Escuchó el Sr. General WHITELOCKE, recomendar fuertemente su general a las autoridades, de no dejarse engañar, tanto por los generales, como por las falsas noticias que diariamente van divulgándose en esta, y sus cercanías; pero al contrario debe estar seguro de la veracidad, es lo que el Rey de la Gran Bretaña se ha acordado establecer un consejo, en el cual, y honestidad de sus oficiales y soldados, y de ningún modo trahidos con intereses y ocurrencias negras.

Por mandado de su Excelesica,  
**SEN. TORRES,**  
 Ten. Cor. Comandante Militar

La batalla sería referida, y que ha sido publicada ya en la guerra internacional se ha el Domingo 7 del corriente. Nuestras fuerzas en la Colombia se informaron la tarde antes de que el enemigo acababa de tomar una posición fuerte a las orillas del río de San Pedro cerca de 12 millas de la Colombia, y como antes del amanecer se acercaron las tropas Inglesas para atacarlos, distribuído al enemigo por la luz de sus fuegos a la distancia de cerca de 5 millas. Nuestras tropas llegaron al río a las siete de la mañana, y pensando que no era posible pensar atacar en un lugar, y por algun tiempo, pasaron como la distancia de la altura mas pronta y posible, formando en el otro lado con determinación de acercarse al ataque sin tirar un tiro, lo qual así se verificó muy valerosamente y en buen orden. El enemigo parecía muy resuelto, hasta que llegaron los Ingleses a distancia de ochenta varas de ellos, y haciendo una descarga general se volteraron y echaron a correr en confusión grandísima, tirando al suelo todas sus armas y vestidos. Nuestras tropas alcanzaron a los que no eran tan ligeros como las otras, y se apoderaron sin dificultad de todo el campamento Español.

Al destruir las municiones tomadas, uno de los cañones tirando de una carga que hebbé fuego causó una explosión, por la qual estubo en la triste posición de decir que el Mayor GANANAN y algunos hombres recibieron mucho daño.

El Ten. Cor. Páez ha dado generosamente permiso a dos oficiales Españoles heridos en la batalla, para volterarse a Buenos Ayres; él uno el Cor. Don Juan Bautista RAMONA, y el otro el Cap. Argentin SOLA.

Los prisioneros Españoles llegaron aquí ayer en un bergantín que salió armado de la Colombia.

*Parte de los regimientos siguientes componen las fuerzas que se distinguieron valerosamente en los sucesos, bajo el mando del Ten. Cor. Páez.*

9 Dragones bajo el mando del Cap. Carmichael.  
 40 de Infantería, id. del Mayor Cam bell.  
 Batallon ligero, id. id. Gardner.  
 Cuerpo de Cazadores, id. del Ten. Shepherd.

Si hubiese sido posible á nuestros Dragones pasar el río mas temprano ninguno hubieran temido poder de escaparse.

Figura 3.  
 Informe sobre la batalla de San Pedro  
 (Estrella del Sur, 13/06/1807: s/p).



Elío nuevamente se reagrupa en la Calera de las Huérfanas, logra reunir unos 400 hombres y se embarca rumbo a San Fernando; pocos días después participa de la defensa de Buenos Aires.

### **3. Objetivo general y objetivos específicos**

#### **3.1 Objetivo General**

Ubicar y delimitar el campo de la batalla de San Pedro y su contexto para generar de esta manera elementos que permitan elaborar un plan de gestión patrimonial para el sitio.

#### **3.2 Objetivos específicos**

1) Releva y sistematiza la documentación existente referente al episodio de la batalla de San Pedro, con análisis de fuentes documentales y cartografía, y fotointerpretación de la zona de interés con la finalidad de ubicar de forma preliminar el acontecimiento en la geografía actual.

2) Contrasta la hipótesis referente a la ubicación del campo de batalla (generada a partir del cumplimiento del primer objetivo) mediante la prospección arqueológica directa del área de estudio.

3) Realiza el análisis de distribución superficial de los restos materiales relevados, a los efectos de establecer hipótesis referentes a la delimitación de áreas de campamento y de batalla, y posibles zonas de interés para futuras intervenciones arqueológicas (ampliación de área a prospectar, sondeos, excavaciones, etc.).

4) Analiza y expone el material recuperado (mediante la prospección arqueológica y relevado) en colecciones privadas.

5) Difunde los resultados alcanzados mediante su publicación y genera elementos para conformar un plan de gestión patrimonial para el sitio.



#### 4. Estrategias de investigación y metodología

A fin de llevar a cabo los objetivos propuestos planteamos la realización de una prospección, que según Fernández (1998) consiste en el

[...] conjunto de trabajos de campo y de laboratorio que son previos a la excavación arqueológica, y que incluyen sobre todo el estudio de una zona geográfica con el fin de descubrir el mayor número posible de yacimientos allí existentes (p. 46).

Se realizó el relevamiento documental exhaustivo de la información existente de la batalla de San Pedro, tanto en lo relacionado a fuentes primarias como secundarias: archivos de Montevideo y Buenos Aires, bibliotecas y museos, Internet, consulta a especialistas en la temática.

Se hizo el análisis de la cartografía existente de la zona (antigua y moderna) y la fotointerpretación de la imagerie aérea, así como el estudio de las características geográficas y geomorfológicas del área, a fin de comprender los procesos de formación del sitio.

Se relevaron fuentes orales con el propósito de obtener información referente a la aparición de materiales arqueológicos, estructuras, toponimia, cambios recientes y disturbios del sitio, etc. (Roskams 2001: 51).

Para establecer la metodología de prospección directa sobre el terreno, se contempló la accesibilidad (esfuerzo y tiempo necesarios para alcanzar un punto concreto del área), la visibilidad (variable que ofrece el medio físico para localizar yacimientos) y la perceptibilidad (probabilidad de descubrir con una técnica específica determinados restos arqueológicos) (Fernández 1998; Hester et al. 1988).

El área de estudio está comprendida al N del A° San Pedro, con una cota máxima de 20 m s.n.m. y una mínima de 10 m s.n.m. Se seleccionó, dentro de la cota de 20 m, un área de 82500 m<sup>2</sup> (330 m x 250 m) para la realización de una prospección intensiva, debido a que esta es la zona de mayor densidad de materiales, y donde se ha-

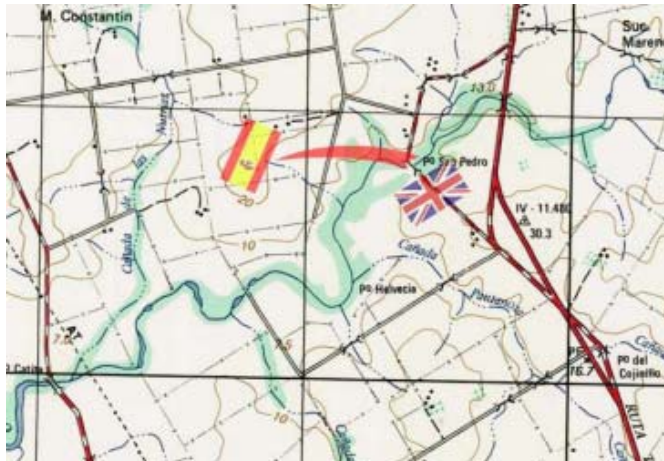


bría ubicado el campamento español y su frente de batalla, según los antecedentes analizados hasta el momento. Esta prospección se hace con equipos de prospectores ubicados a intervalos regulares, mediante el recorrido de transectas artificiales de 250 m de largo por 15 m de ancho.

Se efectuó la recolección completa de todos los materiales expuestos para prospectar el área. La zona se dividió en sectores, y se mapeó el material recogido en una ficha de prospección. Se realizaron cateos de pala sistemáticos, los cuales involucran la excavación de un volumen de tierra a intervalos regulares a lo largo de transectas de prospección, indicados para áreas especialmente extensas pero con una estratigrafía poco potente. También se hicieron sondeos en zonas de especial interés.

Los datos obtenidos se procesan en el laboratorio (limpieza, análisis, estabilización y conservación), y se elabora una carta de distribución de los materiales, mediante la utilización de Surfer y/o Autocad, a fin de poder analizar su distribución superficial.

## 5. Avances de la investigación



**Figura 4.** Carta de San Pedro (Carta base La Estanzuela, Escala 1:50.000. SGM. 1990). Montevideo. Con detalle de interpretación del área de batalla involucrada.



Según la interpretación de los documentos relevados hasta el momento, el paraje mencionado se ubicaría sobre la ribera norte del arroyo San Pedro, distante entre 18 a 22 kilómetros de la Colonia. Hay dos meandros del arroyo que son posibles, según las distancias mencionadas. En las cercanías de uno de ellos, encontramos una elevación del terreno, de cota 20 m –es uno de los lugares más altos de la zona–, que corresponde con las descripciones halladas en los documentos de la época y es estratégicamente adecuado para campamento, ya que permite la visualización de los alrededores (arroyo San Pedro y antiguo camino que unía colonia del Sacramento con Higueritas).

La prospección visual de los dos posibles lugares permitió analizar las ventajas y desventajas estratégicas, así como las posibilidades de acceso, teniendo en cuenta la geografía de la época, y se consideró el área de la cota 20 m como la más probable.

El sitio, además de corresponder con las descripciones halladas en los documento, presenta evidencia material relacionada al hecho, especialmente la insignia de la Unión de Artillería de Buenos Aires, y su asociación a elementos bélicos.



**Figura 5.**  
Insignia de bronce de la  
Unión de Artillería de Buenos Ayres.

Por otro lado, las fuentes orales señalan que a lo largo de los años en esta zona se han encontrado distintos objetos, principalmente restos de armas y municiones, que según la antigua propietaria del campo se depositaban en las cercanías de su vivienda. Según estas fuentes, los materiales se concentran en la lomada de la cota 20 m.



**Figura 6.**

Este proyectil de seis libras (2736 g) fue hallado hace unos 25 años mientras se araba el campo.



**Figura 7.**

Fragmento de granada de obús hallado durante la prospección.

Actualmente nos encontramos en la etapa de prospección directa sobre el terreno. Hasta el momento se ha prospectado la lomada de la cota 20 m, mediante transectas paralelas de 10 x 150 m, con la ayuda de un detector de metales. Todo el material localizado ha sido ubicado y mapeado en una ficha de prospección, además de triangulado con GPS, a fin de elaborar un mapa de distribución lo más preciso posible.



**Figura 8.** Trabajos por sector y transecta con detector de metales.



**Figura 9.**  
Medición con GPS y  
señalización de materiales  
con banderillas previo a  
su levantamiento.



**Figura 10.**  
Colocación de banderillas  
luego de la localización de  
material arqueológico con  
detector de metales y  
su medición.



**Figura 11.**  
Registro de  
coordenadas de los  
materiales recuperados  
en diario de campo.





**Figuras 12 y 13.** Ubicación de material arqueológico del enfrentamiento (fragmento de granada de obús) mediante detector de metales y su recuperación.



**Figuras 14 y 15.** Ejecución de sondeos.

Los resultados obtenidos en esta primera prospección apoyan la hipótesis de que el campo de la batalla de San Pedro se ubica en este paraje. El análisis primario de distribución de los materiales nos aporta valiosa información respecto a la ubicación de las tropas. La acumulación de municiones de plomo, balas de cañón y fragmentos de obuses en este sector de la lomada probablemente corresponde con el emplazamiento de las fuerzas españolas.



**Figura 16.**

Algunos de los materiales arqueológicos vinculados a la batalla de San Pedro, recuperados durante las tareas de campo (prospección superficial y con detector de metales).

## **6. Consideraciones finales: algunas contribuciones e impactos esperados**

La confirmación del paraje en el que se llevó a cabo la batalla de San Pedro y el estudio documental realizado son un aporte significativo al estudio de las invasiones inglesas y de suma relevancia para el conocimiento de la historia de nuestro país. En cuanto al universo histórico, este proyecto aportará nuevos datos para el conocimiento de la intervención británica en nuestro territorio, así como sobre las técnicas de combate de la época. Este es un caso de particular interés porque involucra regimientos formados por soldados y milicias de diversas nacionalidades, algunos de poca o ninguna experiencia y otros de larga trascendencia, como el regimiento 71, considerado uno de los mejores del ejército inglés.

Desde el punto de vista arqueológico, es la primera investigación de un campo de batalla a nivel nacional y regional, por lo que constituye un importante antecedente en la temática. Sin duda será un aporte valioso que servirá de punto de partida a futuras investigaciones en la materia, y marca un antecedente metodológico para el abordaje de otros campos de batalla históricos en el Uruguay y en la región.

La investigación arqueológica del campo de batalla de San Pedro permitirá rescatar información única, ya que algunos de los regimien-



tos involucrados en ella solo participaron de este combate. La evidencia que ha sobrevivido está presente en la documentación referente a la batalla y en los objetos que hayan dejado, algunos de los cuales están en San Pedro, como la insignia del regimiento de Buenos Aires.

En lo que respecta a la gestión cultural, la señalización del sitio mediante cartelería adecuada que indique la ubicación del acontecimiento histórico así como la exposición de los materiales arqueológicos recuperados y la publicación de los resultados de la investigación en diferentes medios permitirán el acceso al sitio, a los materiales y a la información generada a todos aquellos que lo deseen.

La exposición de los materiales recuperados permitirá a la comunidad de Colonia y a los turistas conocer y apreciar este hecho de nuestra historia poco difundido hasta el momento. De esta manera, se logra promover la apropiación por parte de la comunidad de su cultura material y reconstruir la historia local, al brindar nueva evidencia que permitirá visualizar una realidad más amplia que la conocida hasta el momento, referente únicamente a las ocupaciones portuguesa y española.

### **Referencias bibliográficas**

- BLANCO ACEVEDO, E. (1959). El gobierno colonial del Uruguay. Montevideo: Ligu.
- Estrella del Sur*. N° 4. 13/06/1807. Montevideo, 1807(mayo a julio). Frecuencia semanal.
- FABIANSOON, N. (2003). The archaeology of the Western Front 1914-1918, 'http://wl.865.telis.com'
- FERNÁNDEZ, V. (1998). Teoría y método en arqueología. Madrid: Ed. Síntesis.
- HESTER, T.; HEIZER, R. & GRAHAM, J. (1988). Métodos de campo en arqueología. México: Fondo de Cultura Económica.
- LEZAMA, A. (2004). Guía arqueológica del departamento de Colonia, Uruguay. Montevideo: Linardi y Risso.
- ROBERTS, C. (1938). Las invasiones inglesas en el Río de la Plata. Buenos Aires: Peursen.
- ROSKAMS, S. (2001). Excavation. Cambridge Manuals in Archaeology. Cambridge: Cambridge University Press.



El objetivo de la colección *Avances de Investigación* es fortalecer la difusión del rico y valioso trabajo de investigación realizado en la Facultad de Humanidades y Ciencias de la Educación (FHCE). Asimismo procura estimular la discusión y el intercambio a partir de estos *pre-prints*, preservando la posibilidad de su publicación posterior, en revistas especializadas o en otros formatos y soportes.

La colección incluye no solo versiones finales e informes completos sino –como lo sugiere su propia denominación– avances parciales de procesos de investigación, incipientes o no.

Las versiones de *Avances de Investigación* están disponibles simultáneamente en soportes impreso y digital, pudiendo accederse a estas últimas a través del sitio web de FHCE.

La colección, continuadora de las ediciones de *Papeles de trabajo* y *Colección de estudiantes*, consiste en una serie de pre-publicaciones que integra (ahora en una única serie) trabajos seleccionados a partir de llamados específicos abiertos a estudiantes, egresados y docentes de la FHCE.

Departamento de Publicaciones  
Facultad de Humanidades y  
Ciencias de la Educación

